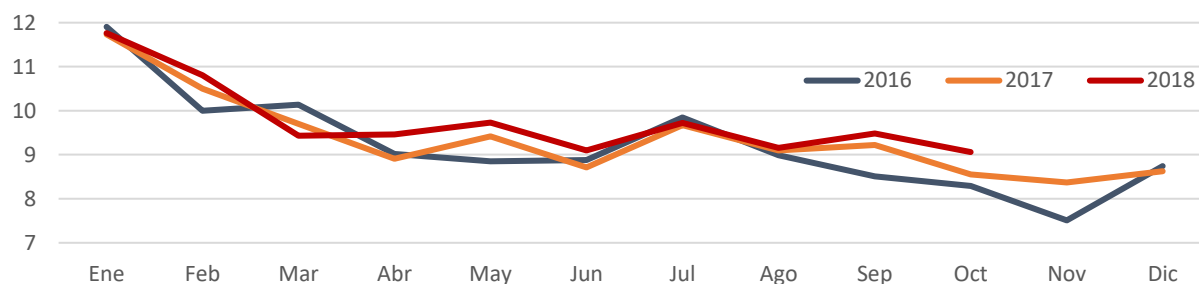


En octubre la tasa de desempleo a nivel nacional aumentó y se ubicó en 9,1%

- El desempleo en octubre subió 0,5 p.p. en comparación al nivel que se registró en el mismo periodo del año anterior (8,6%), aunque fue inferior en 0,4 p.p. al presentado en septiembre (9,5%). Este mes el número de ocupados aumentó en 16 mil personas, en tanto que el número de desempleados se incrementó en 142 mil. La Población Económicamente Activa (PEA) aumentó en 158 mil personas, mientras que la población en edad de trabajar creció en 500 mil personas. Así las cosas, la tasa de ocupación se ubicó en 59,2%, lo que supone una disminución de 0,73 p.p. respecto a octubre de 2017 (59,95%).
- Es importante resaltar que la tasa de desempleo para este periodo es la más alta registrada para este mes desde octubre de 2010, cuando llegó a 10,2%, aunque corresponde a la menor tasa presentada en lo corrido del año.

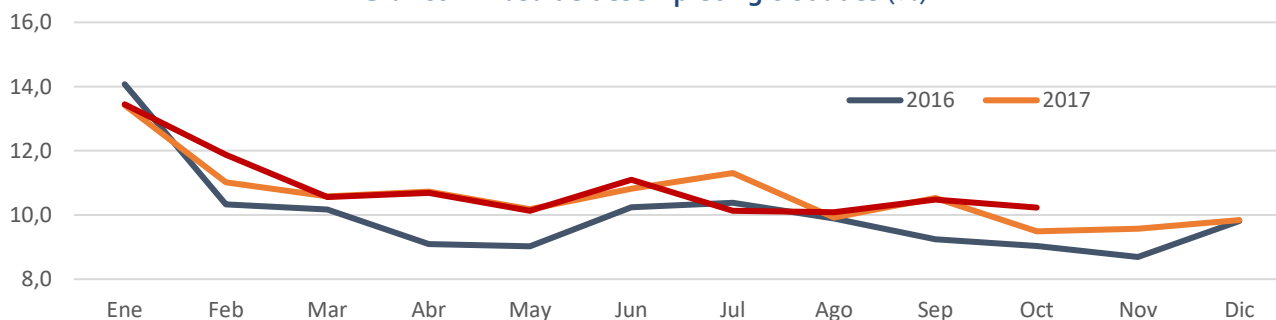
Gráfico 1. Tasa de desempleo nacional (%)



Fuente: DANE.

- Por otra parte, la tasa de desempleo de las 13 ciudades y áreas metropolitanas se ubicó en 10,2% superior en 0,7 p.p. frente al nivel observado en octubre de 2018 (9,5%). Durante este periodo el número de ocupados aumentó en 26 mil personas, mientras que el número de desocupados se incrementó en 101 mil. En este caso, la tasa de ocupación se ubicó en 59,6% y disminuyó 0,7 p.p. respecto al año anterior (60,2%), sugiriendo que la demanda laboral se mantiene débil en las principales ciudades del país.

Gráfico 2. Tasa de desempleo 13 ciudades (%)



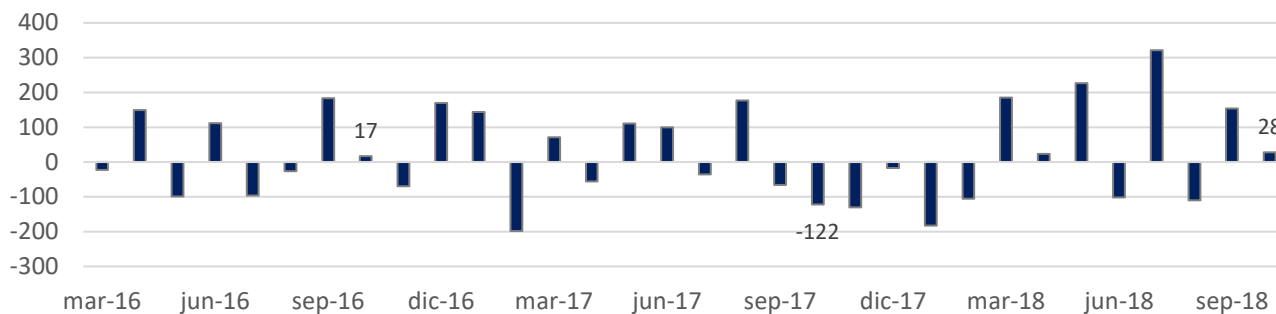
Fuente: DANE

- Por su parte, la tasa global de participación (TGP) en las 13 ciudades principales disminuyó en 0,2 p.p. y se ubicó en 66,4%. Este resultado se dio por el aumento de 249 mil personas en la población en edad de trabajar, debido

principalmente al incremento de la población inactiva, y por el aumento de la población económicamente activa en 128 mil personas.

- Durante el último mes se crearon cerca de 28 mil empleos en las 13 ciudades principales, lo que contrasta con el resultado del mismo periodo del año anterior, cuando se destruyeron 122 mil empleos.

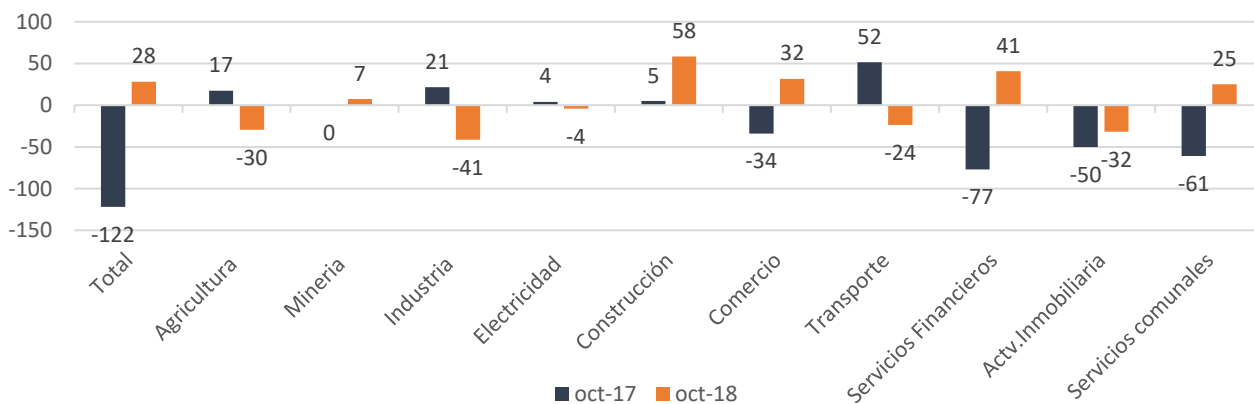
Gráfico 3. Generación anual de empleos – 13 ciudades (miles)



Fuente: DANE.

- En particular, la construcción, el comercio y el sector de servicios financieros impulsaron la creación de empleo en las 13 ciudades principales en el mes de octubre, con un agregado de 131 mil empleos. Otros sectores como servicios comunales y minería también presentaron resultados positivos. Sin embargo, la mayor destrucción de trabajos se dio en los sectores de industria, actividades inmobiliarias, agricultura y transporte con un total de 127 mil.

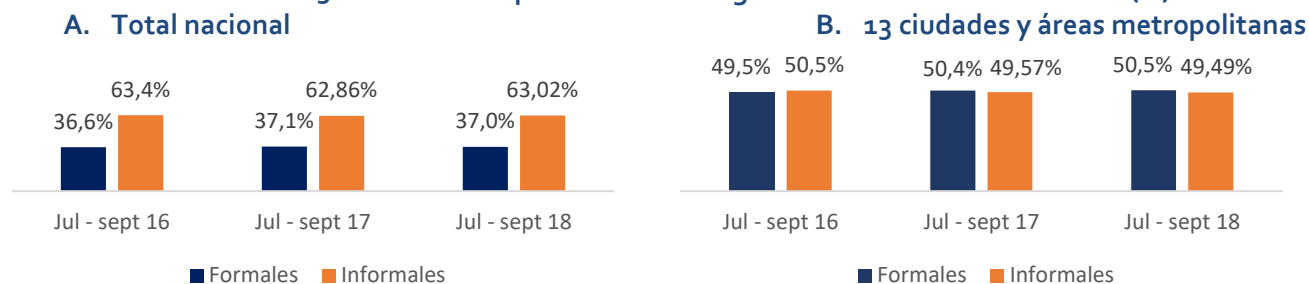
Gráfico 4. Creación de empleo por actividad 13 ciudades (Var. Anual en miles)



Fuente: DANE.

- Por otra parte, en el trimestre móvil julio-septiembre de 2018 la informalidad para el total nacional, medida por el criterio de afiliación a la seguridad social, se ubicó en 63,02%. Esa cifra muestra un aumento de 0,16 p.p. con respecto al mismo trimestre del año anterior (62,86%). Mientras que la informalidad en las 13 ciudades principales cayó 0,08 p.p. y se ubicó en 49,49%. En particular, las ciudades con menor tasa de informalidad fueron Manizales (38,1%), Medellín (42,1%) y Bogotá (41,2%). Por su parte, los niveles de informalidad en Cúcuta y Riohacha siguen siendo los más elevados del país con tasa del 68,4% y 61,9% respectivamente.

Gráfico 5. Informalidad por afiliación a seguridad social - trimestre móvil (%)



Fuente: DANE.

- Finalmente, pese a mejores resultados en la economía colombiana, en adelante factores como el ajuste del salario mínimo, la ley de financiamiento, problemáticas de migración y una mayor incertidumbre respecto de un menor crecimiento mundial, marcarán la evolución de la tasa de desempleo. Por el momento, la incertidumbre frente a la ley de financiamiento reina, aun cuando su objetivo, según el Presidente Duque, es la generación de empleo, el impulso de la economía y garantizar los recursos para 2019. Sin embargo, no se ve un panorama claro.

Dirija sus inquietudes y comentarios a: dibanez@asofondos.org.co, jllano@asofondos.org.co
Para comunicarse con nosotros: 3484424 ext. 18.

Este documento ha sido realizado por los analistas de la Dirección de Estudios Económicos de Asofondos. La información contenida en el mismo está basada en fuentes consideradas confiables con respecto al comportamiento de la economía. El uso de la información y cifras contenidas es exclusiva responsabilidad de cada lector.