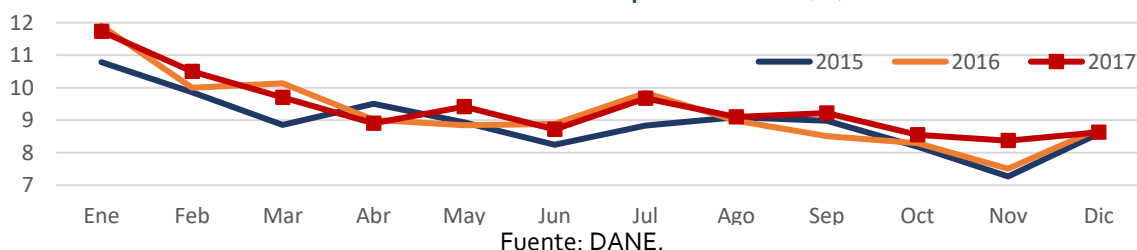


La tasa de desempleo nacional para 2017 (9,4%) se ubicó en su punto más alto desde 2013.

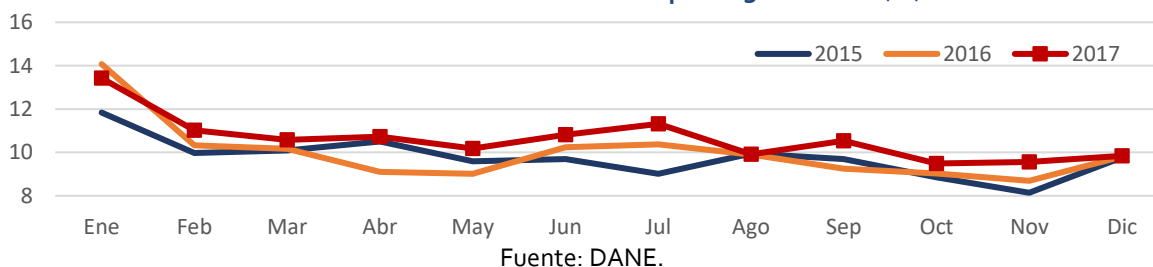
- El desempleo nacional en diciembre fue de 8,6%, 0,1 p.p. inferior al registrado en diciembre de 2016. El resultado se explica por la disminución en el número de desocupados (13,3 mil personas) frente a diciembre de 2016, y el aumento en el número de ocupados (188,3 mil personas) en el mismo periodo. Por su parte la Tasa Global de Participación disminuyó en 0,4 p.p. ubicándose en 64,24% ante un mayor aumento de la Población en Edad de Trabajar.
- Pese a la disminución de la tasa de desempleo de diciembre con respecto al 2016, el resultado no fue suficiente para reducir el aumento de la tasa promedio para 2017. **Esta última fue de 9,4%, superior en 0,2 p.p. a la registrada para el año 2016 y en 0,5 p.p. frente al año 2015, con un nivel de ocupados de 22,3 millones y de 2,3 millones desempleados.**

Gráfico 1. Tasa de desempleo nacional (%)



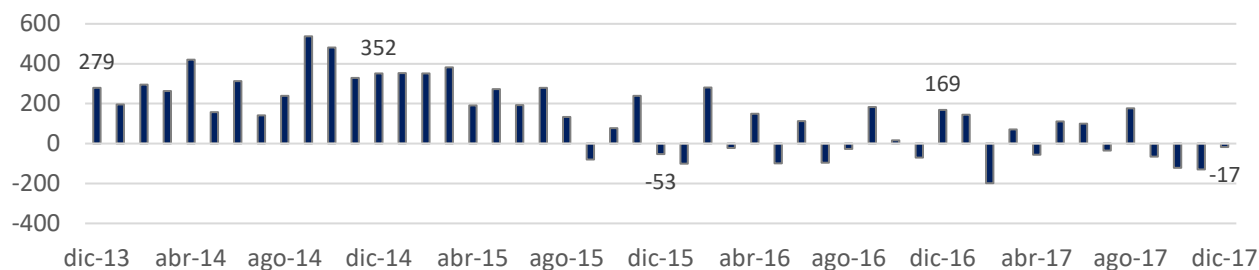
- Por su parte, la tasa de desempleo de las 13 ciudades y áreas metropolitanas se mantuvo relativamente estable en diciembre de 2017 (9,8%), registrando un leve incremento de 0,03 p.p. comparada con el mes de referencia para 2016, y de 0,07 p.p. frente a 2015.

Gráfico 2. Tasa de desempleo 13 ciudades (%)



- El resultado de diciembre de 2017 de la tasa de desempleo de las 13 ciudades se explica por el incremento de mil seiscientos desocupados y la disminución de la población ocupada en 17 mil personas, la segunda variación más negativa para el período desde 2015. Mientras que la Tasa Global de Participación disminuyó en 1 p.p. a 66,64%.
- El desempleo de las 13 ciudades y áreas metropolitanas durante el año 2017 fue de 10,6%, superior en 0,6 p.p. a la presentada en 2016 y en 0,9 p.p. frente al año 2015. Explicada principalmente por un aumento en promedio de 88 mil desocupados.

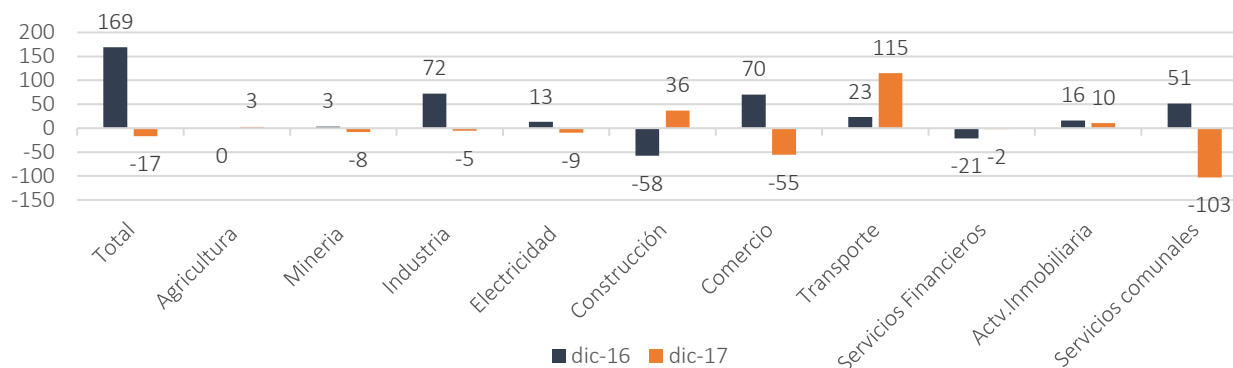
Gráfico 3. Generación anual de empleos – 13 ciudades (miles)



Fuente: DANE.

- En diciembre, el sector con mayor participación de ocupados de las 13 ciudades lo obtuvo el sector de comercio con el 30,9% de participación, seguido de servicios comunales y sociales (20,5%), la industria (15,8%), el sector inmobiliario (12,6%), entre otros. Es necesario precisar que los sectores han mantenido su participación en el tiempo presentando variaciones marginales.
- Ahora bien, el sector que creó el mayor número de empleos fue el de transporte con un aumento de 115 mil empleos, seguido de la construcción con 36 mil, la agricultura con 3 mil empleos y la actividad inmobiliaria con 10 mil. Mientras que los demás sectores destruyeron empleos, entre ellos se destacan los sectores de servicios comunales (-103 mil), comercio (-50 mil) y electricidad (-9 mil).

Gráfico 4. Creación de empleo por actividad 13 ciudades (Var. Anual en miles)

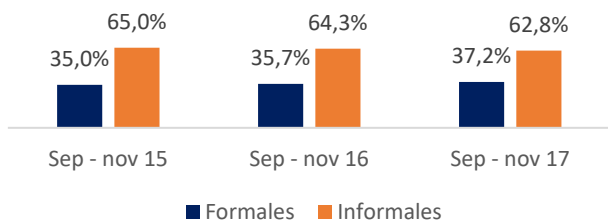


Fuente: DANE.

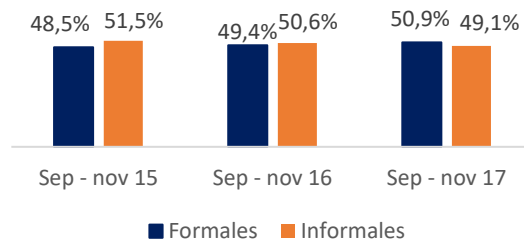
- En el año anterior las ciudades con mayor tasa de desempleo fueron Quibdó (16,1%), Cúcuta (15,9%), y Armenia (14,3%), mientras que las ciudades con menores tasas de desempleo fueron Santa Marta (8,0%), Barranquilla (8,2%) y Bucaramanga (8,5%).
- La informalidad para el total nacional en el trimestre móvil septiembre-noviembre de 2017, medida por el criterio de afiliación a la seguridad social, se ubicó en 62,8%, una reducción de 1,50 p.p. respecto al mismo trimestre del año anterior (64,3%). Por otra parte, la informalidad en las 13 ciudades principales pasó de 50,6% en el trimestre móvil septiembre-noviembre de 2016 a 49,1% para el mismo trimestre del presente año, una reducción de 1,5 p.p.

Gráfico 5. Informalidad por afiliación a seguridad social - trimestre móvil (%)

A. Total nacional



B. 13 ciudades y áreas metropolitanas



Fuente: DANE.

- Finalmente, aunque el gobierno y el Banco de la República esperan un crecimiento mayor (2,7%) este todavía es relativamente bajo por lo cual no se espera una recuperación importante del mercado laboral. Esto sumado al crecimiento del salario mínimo y la incertidumbre política ante las elecciones por presidente.

Dirija sus inquietudes y comentarios a: dibanez@asofondos.org.co, jilano@asofondos.org.co
Para comunicarse con nosotros: 3484424 ext. 18.

Este documento ha sido realizado por los analistas de la Dirección de Estudios Económicos de Asofondos. La información contenida en el mismo está basada en fuentes consideradas confiables con respecto al comportamiento de la economía. El uso de la información y cifras contenidas es exclusiva responsabilidad de cada lector.